

Анализа на земјоделските стопанства – употреба на податоците од ФМС



**д-р Александра Мартиновска Стојческа,
Вонреден професор
Институт за агроекономика
Факултет за земјоделски науки и храна
Универзитет Св. Кирил и Методиј – Скопје**

Битола, 31.10.2012 год.

ВОВЕД

- Фарм мониторинг систем (ФМС) на АПРЗ – анкета на земјоделски стопанства во РМ.
- Податоци за приходите и трошоците на земјоделските стопанства, како и на средствата и обврските.
- Хармонизација со сметководствената мрежа на податоци на ЕУ – ФАДН.
- Фармерите во Македонија не се обврзани да водат сметководствена евиденција за фармата.
- Податоците се користат како основа за споредување на успехот во работењето на земјоделските стопанства.



ЦЕЛ

- Преглед на состојбата и успехот на земјоделските стопанства, врз основа на примерокот од ФМС. Резултатите се пресметани до ниво на бруто маржа и се анализирани за шест подрегиони во земјата. Анализата ги зема предвид економската големина на фармите и типот на фармата.
- Развивање можности за користење на податоците за подобрување на советодавната услуга: (1) анализа на ниво на приходите и трошоците на ниво на фарма, (2) анализа на приходите и трошоците на одредена линија на производство.



БРОЈ НА ФАРМИ ВО АНКЕТАТА НА ФМС, ПО РЕГИОН

Регион	2005	2007	2009	2011	Структура
BIT	71	44	110	171	25%
KUM	61	26	25	54	10%
SKP	73	63	94	133	23%
STIP	27	16	59	86	12%
STR	47	57	69	82	16%
TET	43	34	62	103	15%
Вкупно	322	240	419	629	100%



СТРУКТУРА НА ФАРМИ ПО ГОЛЕМИНА НА ФАРМА

	2001		2005		2009		2011	
<2 ha	200	48%	167	52%	203	48%	296	47%
2-5 ha	146	35%	103	32%	134	32%	198	31%
5-10 ha	45	11%	33	10%	54	13%	80	13%
10-15 ha	26	6%	18	6%	28	7%	55	9%
Сите фарми	417	100%	322	100%	419	100%	629	100%



ГОЛЕМИНА НА ФАРМИ ПО ТИП НА ФАРМА ВО РАМКИ НА ФМС (ХА ОБРАБОТЛИВО ЗЕМЈИШТЕ)

ТФ	2001	2005	2009	2005- 2009	2005/ 2001	2009/ 2001
Градинарско произв.	2.39	2.87	3.39	2.71	1.20	1.42
Мешовито- растително	4.40	3.73	3.09	3.64	0.85	0.70
Грозје	1.31	1.69	1.77	1.81	1.29	1.35
Овци	1.04	1.53	3.47	2.00	1.47	3.34
Мешовита фарма	4.05	5.07	5.83	4.40	1.25	1.44
Говеда	2.93	3.47	2.55	2.67	1.18	0.87
Овоштарско произв.	2.10	3.13	2.46	2.49	1.49	1.17
Житарки	7.28	3.49	4.25	3.34	0.48	0.58
Друго	2.60	3.07	2.93	2.51	1.18	1.13
Вкупно	3.52	3.00	3.26	3.11	0.85	0.93

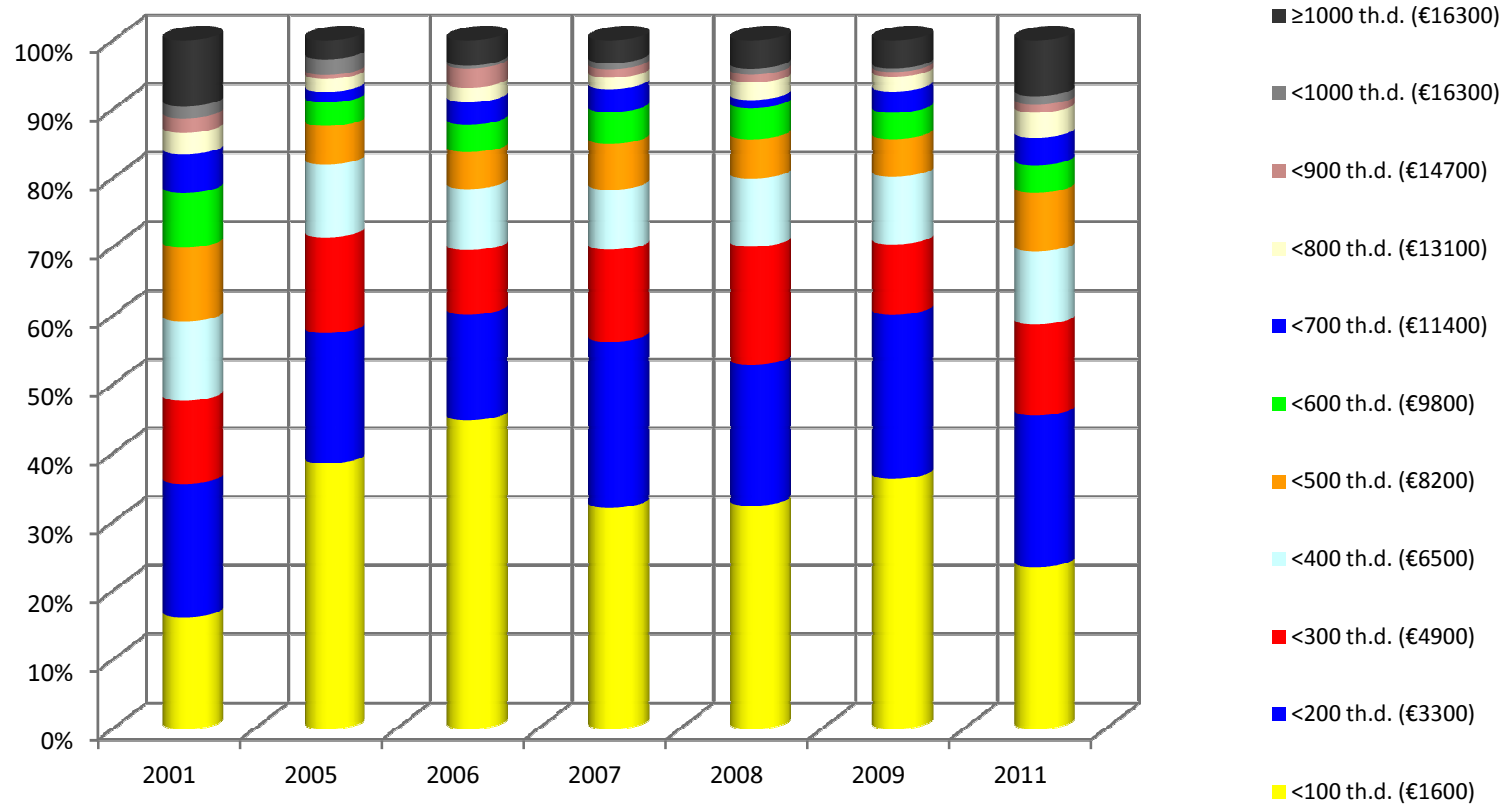
БРУТО МАРЖИ НА ГЛАВНИТЕ КУЛТУРИ (ВО ЕВРА/ХА)

Култури	2001*	2005	2009	2005-09	2011**
Јачмен	410	211	76	247	290
Пченка	1,213	679	454	536	710
Домати	14,674	4,795	7,424	6,952	7,425
Пиперки	7,411	3,468	4,380	4,239	4,258
Лубеници	4,123	696	2,491	1,114	875
Компири	3,640	1,923	3,029	2,167	3,002
Зелка	2,787	3,843	4,666	4,585	4,802
Јаболка	4,805	1,853	2,201	3,277	3,819
Винско грозје	2,459	1,807	1,086	1,278	1,581
Тутун	3,258	3,203	3,501	2,730	3,156
Пченица	327	243	100	237	327

** прелиминарни резултати



БРОЈ НА ФМС ФАРМИ ВО ПРИМЕРОКОТ - БМ ПО ФАРМА



БМ ПО ФАРМА ПО РЕГИОН И ЕКОНОМСКА ГОЛЕМИНА ВО ПЕРИОДОТ 2005-2009 ГОДИНА

Регион	2005-09	6 групи на FS	2005-09
BIT	5,613	VSF1	595
KUM	3,868	VSF2	3,360
SKP	4,798	SF	6,487
STIP	3,432	MLF1	10,654
STR	4,010	MLF2	15,188
TET	2,575	MHF	30,103
Сите фарми	4,313	Сите фарми	4,313



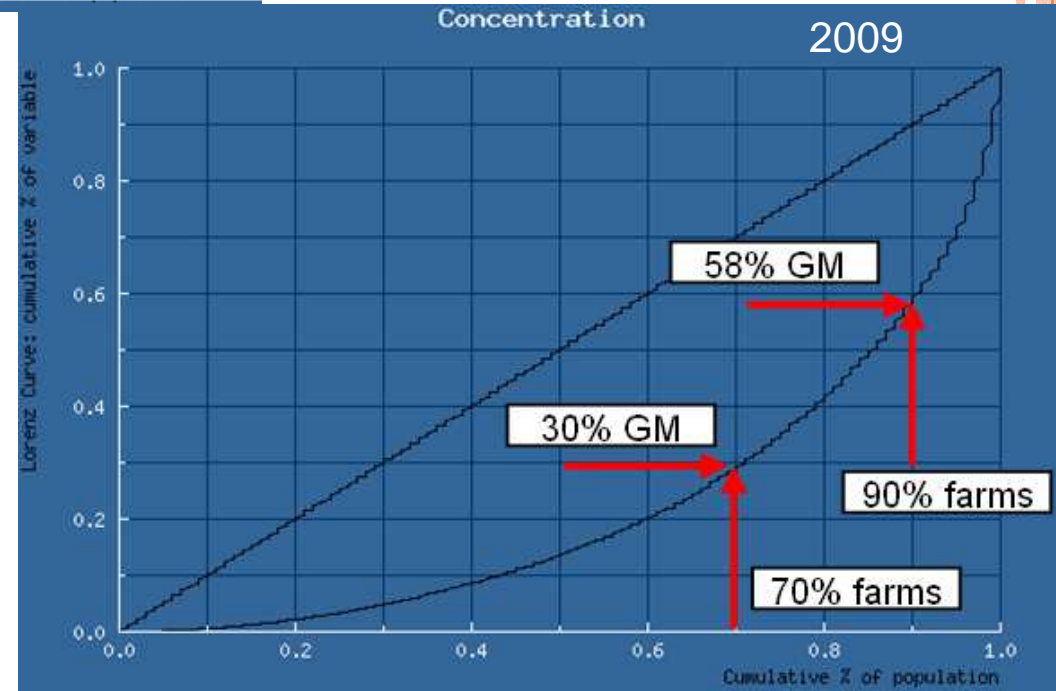
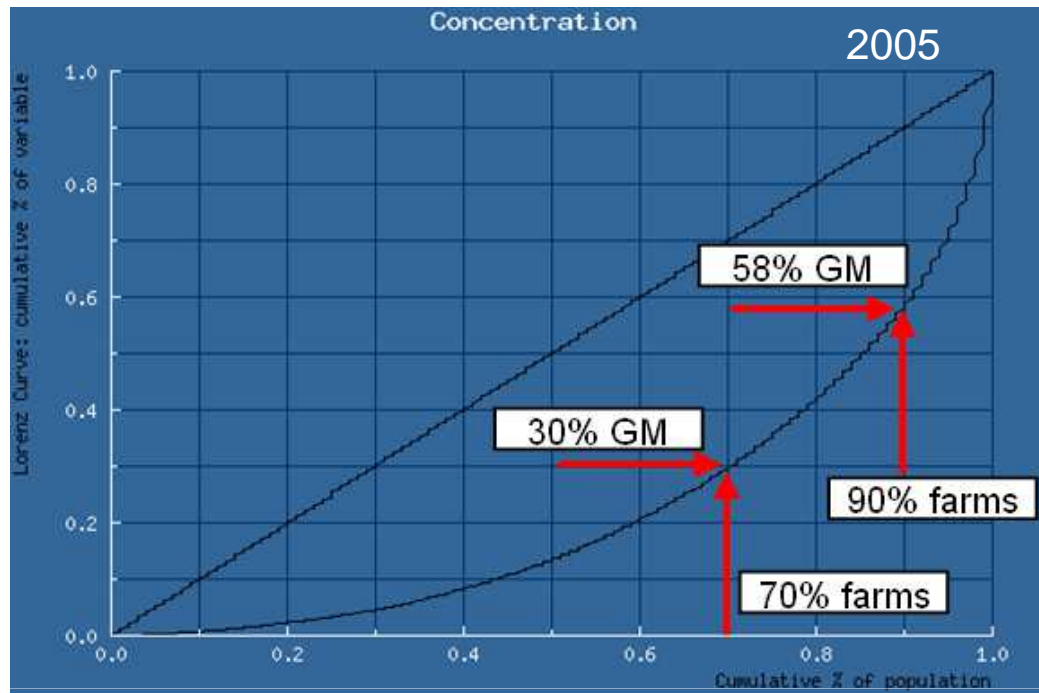
БМ ПО ФАРМА ПО ЕКОНОМСКА ГОЛЕМИНА 2011 ГОДИНА

Класа	2011*
< 4000 euro	2,302
4000 - 8000 euro	4,173
8000 - 15000 euro	7,179
15000 - 25000 euro	9,614
25000 - 50000 euro	12,722
50000 - 100000 euro	28,207
100000 - 250000 euro	125,909

**прелиминарни резултати



КОНЦЕНТРАЦИЈА НА ФАРМИТЕ СПОРЕД БРУТО МАРЖАТА



ПРОСЕЧНА КАЛКУЛАЦИЈА

- Калкулациите може да се користат при оценувањето на профитабилноста на различните комбинации на линии на производство; оценување на ефектите во рамки на самата линија на производство; како и оценување на влијанието на трошоците и ефикасноста на алтернативни технологии на производство.
- Системот на ФМС вклучува податоци за приходите и трошоците по секоја линија на производство одделно, што овозможува пресметување на аналитички калкулации за растителни и сточарски линии на производство.



ПРОСЕЧНА КАЛКУЛАЦИЈА

Структура на аналитичката калкулација

- Хоризонтална:
 - Приходи
 - Прво и второ ниво на варијабилни трошоци
 - Бруто маржа
 - Цена на чинење
- Вертикална:
 - „Најуспешни“ 25%, „средни“, 50%, „најнеуспешни“ 25%, просек
 - Споредба на конкретен фармер



ПРОСЕЧНА КАЛКУЛАЦИЈА

ПРОСЕЧНА АНАЛИТИЧКА КАЛКУЛАЦИЈА ЗА 2011 ГОДИНА СПОРЕД ПОДАТОЦИТЕ ОД ФМС

Култура: **Пченица**

Фарма за споредба
Фарма бр. **2592**

Прочетна површина во ха Број на фарми во ФМС	8,89			3,27			1,37			4,32			1,20		
	76			72			92			240			Калкулација		
	Високи 25%			Средни 50%			Ниски 25%			Просек сите			Припаѓа во ниски 25%		
(во денари)	Количина	Цена	Вкупно	Количина	Цена	Вкупно	Количина	Цена	Вкупно	Количина	Цена	Вкупно	Количина	Цена	Вкупно
Приход	4.293	13,7	58.638	3.491	12,7	43.172	3.194	12,0	37.914	3.631	12,7	46.034	3.333	13,0	43.333
Семе			3.673			4.883			7.066			5.989			6.000
Арсно ѓубриво			3.069			-			8.021			6.024			11.300
Минерално ѓубриво			3.908			6.830			9.475			7.571			1.667
Заштита			1.085			1.139			1.239			1.163			18.967
Варијабилни трошоци ниво 1			17.736			12.857			25.802			20.748			24.367
Бруто маржа 1			40.902			30.315			12.112			25.306			43,0%
Бруто маржа % (ВТ/ВП)			30,2%			29,8%			68,1%			45,1%			
Гориво и мазиво			3.716			4.351			4.743			4.300			8.900
Други			2.021			1.902			2.849			2.346			2.346
Најмена механизација			6.824			7.146			8.027			7.405			12.167
Најмена р.сила			1.462			724			2.650			1.662			1.662
Наводнување			-			-			-			-			-
Пластична покривка			-			-			-			-			-
Амбалажа			817			-			710			713			733
Транспорт			879			973			1.184			1.030			402
Вкупни варијабилни трошоци			21.492			23.531			31.968			26.120			41.168
Вкупна бруто маржа			37.146			19.640			8.867			19.934			2.165
Бруто маржа % (ВТ/ВП)			36,7%			54,5%			84,3%			56,7%			95,0%
Цена на чинење при ВТ (денари/кг)			5,0			6,7			10,0			7,2			12,4
Пондер												5,6			

ЗАКЛУЧОК

- Систем на сметководствени податоци на фарма којшто обезбедува информации за приходот на фармата – функционалност и континуитет.
- Особено внимание – изборот на фарми и квалитетот на податоците
- Поддршка на земјоделското стопанство – анализа и основа за планирање на производството на самата фарма
- Збирни податоци - анализа и основа за креирање и следење на аграрната политика
- База на податоци за разни истражувања.

