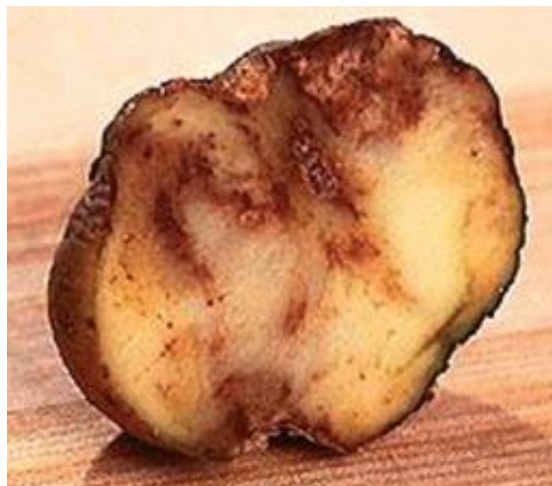


Пламеница на компирот

Пламеницата спаѓа во редод на најраспростанета и најштетна болест на компирот. Често се јавува во големи размери, кога предизвикува најголеми штети, намалувајќи го приносот и влошувајќи го квалитетот. При поволни услови за појава и развој на пламеницата штетите се големи, често и целосни. Губитоците зависат од временските услови, осетливоста на сортата, временската појава и интензитетот на напад на болеста како и од применетите агротехнички мерки(саден материјал, плодоред, хемиските мерки на сузбивање и др.) Температурата од 15-25⁰С, со чести дождови и долготрајна роса, му годат на развојот на оваа болест.

Првите симптоми на пламеницата се јавуваат на лисјата во време на затварање на редовите на компирот, крајот на мај и почетокот на јуни. Симптомите во почетокот се во облик на воденести дамки со темнозелена боја. Бојата на дамките преоѓа во жолта, а после тоа ткивото во дамката се суши односно некротира. Во колку продолжат поволните услови за развој на болеста, некротата на лисното ткиво се зголемува додека не ја зафати целата лисна маса. На свежите дамки на опачината на листот се формира беличеста навлака од репродуктивните органи на паразитот. На стеблото се јавуваат темни дамки кои меѓу себе се спојуваат така што целото стебло ќе биде зафатено од болеста. Болеста може да се прошири и да ги зафати клубените, на кои настануваат крупни дамки, со темна боја и неправилен облик. Уште поизразени симптоми на пламеницата се јавуваат на внатрешните ткива на заразените клубени. Заразените клубени на попречен пресек имаат знаци на темна некроза на ткивото. Покрај намалување на пазарната вредност, заразените клубени брзо пропаѓаат во текот на чување во складиштето.



Прогнозата за појава на пламеницата, на база на пратење на метеоролошките параметри потребни за инфекција и развој на болеста, има особено значење за ефикасна заштита. На база на мерење на температурата, релативната влажност на воздухот и врнежите се даваат препораки за почеток на третирањето. Во услови кои го поттикнуваат развојот на пламеницата треба да се третира почесто. Во зависност од временските услови, сувиот период после третирањето од 1,5 -7 часови е доволен за добра заштита(во зависност од брзината на сушењето на листот). Во јако суви услови

посевот е сув за еден саат после третирањето, додека во услови на слабо сушење (облачност, висока релативна влажност на воздухот без ветер) сушењето може да трае и 6-7 часови. При третирање на влажен лист, фунгицидот се испира од листот и ефектот е слаб. Очекувањето на врнежи не е оправдување за одложување на третирање во критични ситуации.

Хемиското сузбивање на пламеницата се врши со третирање на посевот со фунгициди за таа намена. Кај нас се регистрирани бројно фунгициди како што се: Bakaren oksihlorid 50, Bravo 500 SC, Antracol WP70, Quadris, Electis, Ridomil Gold MZ, Nordox 75 WP, Acrobat MZ WG, Dithane M-45 и други. Обично со заштитата на компирот од пламеница се почнува кога компирот е во фаза на затварање на редовите што секако е погрешно. Фунгицидите треба да се применат кога се создадат услови за зараза, на база на прогноза за појава на болеста (умерени температури, облачност, врнежи или обилни роси). Покрај правилниот избор на препарати и времето на третирање, многу е важно и за успех на заштитата неопходна е припременоста на прскалката, правилно, рамномерно нанесување на препаратите на површината на лисјата, и потребната количина на течност за да се распореди препаратот на целата површина. Само превентивното користење на фунгициди може да осигура заштита од зараза и така да се спречи развојот на болеста.

Пламеницата на компирот се сузбива превентивно. Тоа значи дека фунгицидот треба да биде присутен на листот за да не дојде до инфекција. Кога болеста ќе се појаве (видливи симптоми) тогаш задоцнето е за заштита. После тоа третирањето нема ефекти. Само високите температури можат да го спречат напредувањето на болеста. Во услови на сушен период, пратен со високи температури нема услови за појава на пламеница и нема потреба за третирање.

М-р Цветан Јовановски